

**2020 YILI**

**SELÇUK ÜNİVERSİTESİ**

**TASARIM MESLEK YÜKSEKOKULU**

**FAALİYET RAPORU**

<b>BİRİM / ÜST YÖNETİCİ SUNUŞU</b> .....	<b>3</b>
<b>I- GENEL BİLGİLER</b> .....	<b>4</b>
A. Misyon ve Vizyon .....	4
B. Yetki, Görev ve Sorumluluklar .....	4
C. İdareye İlişkin Bilgiler .....	5
<b>1- Fiziksel Yapı</b> .....	5
<b>2- Örgüt Yapısı</b> .....	9
<b>3- Bilgi ve Teknolojik Kaynaklar</b> .....	9
<b>4- İnsan Kaynakları</b> .....	10
<b>5- Sunulan Hizmetler</b> .....	16
<b>6- Yönetim ve İç Kontrol Sistemi</b> .....	19
D- Diğer Hususlar .....	19
<b>II- AMAÇ ve HEDEFLER</b> .....	<b>19</b>
A. İdarenin Amaç ve Hedefleri .....	19
B. Temel Politikalar ve Öncelikler .....	20
C. Diğer Hususlar .....	20
<b>III- FAALİYETLERE İLİŞKİN BİLGİ VE DEĞERLENDİRMELER</b> .....	<b>20</b>
A- Mali Bilgiler .....	20
<b>1- Bütçe Uygulama Sonuçları</b> .....	21
<b>2- Temel Mali Tablolara İlişkin Açıklamalar</b> .....	21
<b>3- Mali Denetim Sonuçları</b> .....	21
<b>4- Diğer Hususlar</b> .....	22
<b>1- Faaliyet ve Proje Bilgileri</b> .....	22
<b>IV- KURUMSAL KABİLİYET ve KAPASİTENİN DEĞERLENDİRİLMESİ</b> .....	<b>23</b>
A- Üstünlükler .....	24
B- Zayıflıklar .....	24
C- Değerlendirme .....	24
<b>V- ÖNERİ VE TEDBİRLER</b> .....	<b>24</b>

## **BİRİM / ÜST YÖNETİCİ SUNUŞU**

Yarım asra yakın geçmişı bulunan Üniversitemizin en son kurulun eğitim birimlerinden Tasarım Meslek Yüksekokulu, eğitim öğretim çıktılarının hizmet vereceđi sektörlerin ihtiyaçlarına yönelik, eğitim öğretim fiziki alt yapısı ile akademik personel ve idari personel kadro çalışmalarını yapmaktadır.

Tasarımın ne demek olduđunun ve her sektörün ürettiđi ürün ve/veya hizmete artı deđer kattıđı bilincinin yaygınlaştıđı günümüzde tasarımcıların tasarımlarını hayata geçirecek uygulayıcı ara elemanlara ciddi şekilde ihtiyaç olduđu bilinmektedir.

Hızla gelişen teknolojiler ve iletişim yöntemleri göz ardı edilmeden, son teknoloji ile donatılmış atölye ve laboratuvar ile dünya standartlarında eğitim öğretim faaliyetlerinin gerçekleştirileceđi, sektöre yenilikçi ve girişimci elemanlar yetiştirecek bir meslek yüksekokulunun eğitim öğretim faaliyetlerine başlayabilmesi için çalışılmaktadır.

**Doç. Dr. Ali Atıf POLAT**

Tasarım MYO Müdürü

## **I- GENEL BİLGİLER**

02.05.2019 -18142 tarih ve sayılı yazısı ile açılışı bildirilen Tasarım Meslek Yüksekokulu fiziki alt yapı ve akademi – idari personel kadro çalışmalarını yapmakta olup henüz öğrenci alımı ile eğitim öğretim faaliyetlerine başlamamıştır.

### **A. Misyon ve Vizyon**

#### **Misyon**

Günümüz teknolojilerine ve iletişim ihtiyaçlarının gelişimine uygun olarak, eğitim öğretim çıktılarımızın hizmet vereceği sektörlerin talep ve ihtiyaçlarına göre, pratik ve teorik bilgilerle donatılmış nitelikli insan gücü yetiştirmektir.

#### **Vizyon**

Hızla gelişen teknolojiler ve iletişim yöntemleri göz ardı edilmeden, son teknoloji ile donatılmış atölye ve laboratuvar ile dünya standartlarında eğitim öğretim faaliyetlerinin gerçekleştirileceği, sektöre yenilikçi ve girişimci elemanlar yetiştirecek bir meslek yüksekokulu olacaktır.

### **B. Yetki, Görev ve Sorumluluklar**

Meslek Yüksekokulu kurullarına başkanlık etmek, meslek yüksekokulu kurullarının kararlarını uygulamak ve birimleri arasında düzenli çalışmayı sağlamak, her öğretim yılı sonunda ve istendiğinde meslek yüksekokulunun genel durumu ve işleyişi hakkında rektöre rapor vermek, Meslek Yüksekokulu ödenek ve kadro ihtiyaçlarını gerekçesi ile birlikte rektörlüğe bildirmek, Meslek Yüksekokulu bütçesi ile ilgili öneriyi yönetim kurulunun da görüşünü aldıktan sonra rektörlüğe sunmak, Meslek Yüksekokulu birimleri ve her düzeydeki personeli üzerinde genel gözetim ve denetim görevini yapmak, Meslek Yüksekokulu öğretim kapasitesinin rasyonel bir şekilde kullanılmasında ve geliştirilmesinde gerektiği zaman güvenlik önlemlerinin alınmasında, öğrencilere gerekli sosyal hizmetlerin sağlanmasında, eğitim - öğretim, bilimsel araştırma ve yayını faaliyetlerinin düzenli bir şekilde yürütülmesinde, bütün faaliyetlerin gözetim ve denetiminin yapmak, 2547 sayılı kanun ile kendisine verilen diğer görevleri yapmaktır.

## C. İdareye İlişkin Bilgiler

### 1- Fiziksel Yapı

#### 1.1- Eğitim Alanları Derslikler

Eğitim Alanı	Kapasitesi 0–50	Kapasitesi 51–75	Kapasitesi 76–100	Kapasitesi 101–150	Kapasitesi 151–250	Kapasitesi 251–Üzeri
Anfi						
Sınıf						
Bilgisayar Lab.						
Diğer Lab.						
Toplam						

#### 1.2- Sosyal Alanlar

##### 1.2.1.Kantinler ve Kafeteryalar

Kantin Sayısı: ... Adet

Kantin Alanı: ... m2

Kafeterya Sayısı: ... Adet

Kafeterya Alanı: ... m2

##### 1.2.2.Yemekhaneler

Öğrenci yemekhane Sayısı: ... Adet

Öğrenci yemekhane Alanı: ... m2

Öğrenci yemekhane Kapasitesi: ... Kişi

Personel yemekhane Sayısı: ... Adet

Personel yemekhane Alanı: ... m2

Personel yemekhane Kapasitesi: ... Kişi

### 1.2.3.Misafirhaneler

Misafirhane Sayısı: ... Adet

Misafirhane Kapasitesi: ... Kişi

### 1.2.4.Öğrenci Yurtları

	Yatak Sayısı 1	Yatak Sayısı 2	Yatak Sayısı 3 – 4	Yatak Sayısı 5 - Üzeri
Oda Sayısı				
Alanı m2				

### 1.2.5.Lojmanlar

Lojman Sayısı: ... Adet

Lojman Bürüt Alanı: ... m2

Dolu Lojman Sayısı: ... Adet

Boş Lojman Sayısı: ... Adet

### 1.2.6.Spor Tesisleri

Kapalı Spor Tesisleri Sayısı: ... Adet

Kapalı Spor Tesisleri Alanı: ... m2

Açık Spor Tesisleri Sayısı: ... Adet

Açık Spor Tesisleri Alanı: ... m2

### 1.2.7.Toplantı – Konferans Salonları

	Kapasitesi 0–50	Kapasitesi 51–75	Kapasitesi 76–100	Kapasitesi 101–150	Kapasitesi 151–250	Kapasitesi 251–Üzeri
Toplantı Salonu						
Konferans Salonu						
Toplam						

### 1.2.8.Sinema Salonu

Sinema Salonu Sayısı: ... Adet

Sinema Salonu Alanı: ... m2

Sinema Salonu Kapasitesi: ... Kişi

### 1.2.9.Eđitim ve Dinlenme Tesisleri

Eđitim ve Dinlenme Tesisleri Sayısı: ... Adet

Eđitim ve Dinlenme Tesisleri Kapasitesi: ... Kiři

### 1.2.10.Öđrenci Kulüpleri

Öđrenci Kulüpleri Sayısı: ... Adet

Öđrenci Kulüpleri Alanı: ... m2

### 1.2.11.Mezun Öđrenciler Derneđi

Mezun Öđrenciler Derneđi Sayısı: ... Adet

Mezun Öđrenciler Derneđi Alanı: ... m2

### 1.2.12.Okul Öncesi ve İlköđretim Okulu Alanları

Anaokulu Sayısı: ... Adet

Anaokulu Alanı: ... m2

Anaokulu Kapasitesi: ... Kiři

İlköđretim okulu Sayısı: ... Adet

İlköđretim okulu Alanı: ... m2

İlköđretim okulu Kapasitesi: ... Kiři

## 1.3- Hizmet Alanları

### 1.3.1. Akademik Personel Hizmet Alanları

	Sayısı (Adet)	Alanı (m2)	Kullanan Sayısı (Kiři)
Çalışma Odası	2	22 m <sup>2</sup>	2
<b>Toplam</b>	<b>2</b>	<b>22 m<sup>2</sup></b>	<b>2</b>

### 1.3.2. İdari Personel Hizmet Alanları

	Sayısı (Adet)	Alanı (m2)	Kullanan Sayısı
Servis			
Çalışma Odası	3	57 m <sup>2</sup>	3
<b>Toplam</b>	<b>3</b>	<b>57 m<sup>2</sup></b>	<b>3</b>

#### 1.4- Ambar Alanları

Ambar Sayısı: ... Adet  
Ambar Alanı: ... m2

#### 1.5- Arşiv Alanları

Arşiv Sayısı: ... Adet  
Arşiv Alanı: ... m2

#### 1.6- Atölyeler

Atölye Sayısı: ... Adet  
Atölye Alanı: ... m2

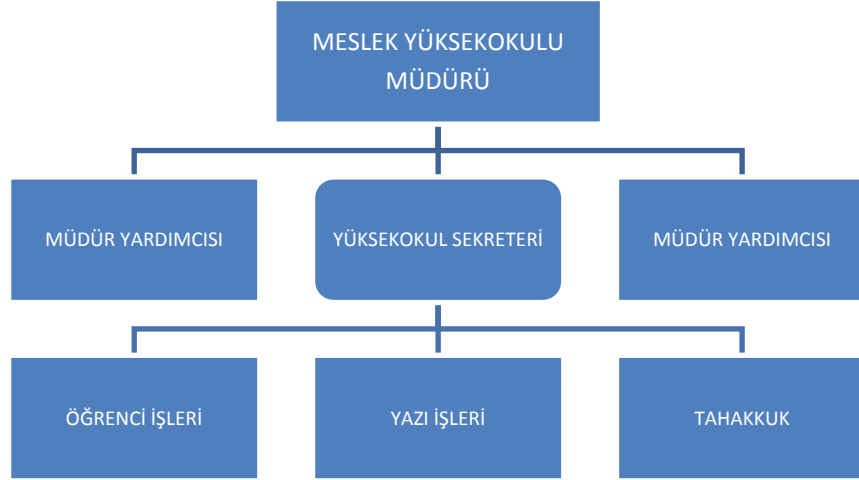
#### 1.7- Hastane Alanları

Birim	Sayı (Adet)	Alan (m2)
Acil Servis		
Yoğun Bakım		
Ameliyathane		
Klinik		
Laboratuvar		
Eczane		
Radyoloji Alanı		
Nükleer Tıp Alanı		
Sterilizasyon Alanı		
Mutfak		
Çamaşırhane		
Teknik Servis		
.....		
.....		
.....		
.....		
Hastane Toplam Kapalı Alanı		



## 2- Örgüt Yapısı

Meslek Yüksekokulumuz Müdür tarafından yönetilmekte olup, Müdür'e bağlı olarak Meslek Yüksekokulu Sekreteri görev yapmaktadır. Meslek Yüksekokul Sekreterliğine bağlı birimler Yazı İşleri ve Tahakkuk görev yapmaktadır.



## 3- Bilgi ve Teknolojik Kaynaklar

### 3.1- Yazılımlar

### 3.2- Bilgisayarlar

Masa üstü bilgisayar Sayısı: 4 Adet  
Taşınabilir bilgisayar Sayısı: ... Adet

### 3.3- Kütüphane Kaynakları

Kitap Sayısı: ... Adet  
Basılı Periyodik Yayın Sayısı: ... Adet  
Elektronik Yayın Sayısı: ... Adet

### 3.4- Diğer Bilgi ve Teknolojik Kaynaklar

Cinsi	İdari Amaçlı (Adet)	Eğitim Amaçlı (Adet)	Araştırma Amaçlı (Adet)
Projeksiyon			
Slayt makinesi			
Tepegöz			

Episkop			
Barkot Okuyucu			
Baskı makinesi (Yazıcı)	3		
Fotokopi makinesi	1		
Faks	1		
Fotoğraf makinesi			
Kameralar			
Televizyonlar			
Tarayıcılar			
Müzik Setleri			
Mikroskoplar			
DVD ler			

#### 4- İnsan Kaynakları

(Biriminin faaliyet dönemi sonunda mevcut insan kaynakları, istihdam şekli, hizmet sınıfları, kadro unvanları, bilgilerine yer verilir.)

( **Önemli not: Birimde 13/B ile görevlendirilen Akademik ve İdari Personeller verilen 4.1.1 ve 4.7.1 nolu maddelere(tablolara) yazılacaktır, birimden 13/B ile başka birime gönderilen Akademik ve İdari Personeller 4.1.2 ve 4.7.2 nolu maddelere tablolara yazılacaktır )**

#### 4.1- Akademik Personel

Akademik Personel					
	Kadroların Doluluk Oranına Göre			Kadroların İstihdam Şekline Göre	
	Dolu	Boş	Toplam	Tam Zamanlı	Yarı Zamanlı
Profesör					
Doçent					
Dr. Öğr. Üyesi					
Öğretim Görevlisi	2	1	3	3	
Araştırma Görevlisi					

#### 4.1.1- Görevlendirilen Akademik Personel (13/B)

Başka Birimden Gelen Akademik Personel					
	Kadroların Doluluk Oranına Göre			Kadroların İstihdam Şekline Göre	
	Dolu	Boş	Toplam	Tam Zamanlı	Yarı Zamanlı
Profesör					
Doçent	1		1	1	
Dr. Öğr. Üyesi					
Öğretim Görevlisi					
Araştırma Görevlisi					

#### 4.1.2- Başka Birimde Görevlendirilen Akademik Personel (13/B)

Başka Birimde Gönderilen Akademik Personel					
	Kadroların Doluluk Oranına Göre			Kadroların İstihdam Şekline Göre	
	Dolu	Boş	Toplam	Tam Zamanlı	Yarı Zamanlı
Profesör					
Doçent					
Dr. Öğr. Üyesi					
Öğretim Görevlisi					
Araştırma Görevlisi					

## 4.2- Yabancı Uyruklu Akademik Personel

( Profesör, Doçent, Yrd. Doçent, Öğretim Görevlisi, Okutman, Çevirici, Eğitim-Öğretim Planlamacı, Araştırma Görevlisi, Uzman bazında değerlendirilecektir.)

Yabancı Uyruklu Öğretim Elemanları		
Unvan	Geldiği Ülke	Çalıştığı Bölüm
<b>Toplam</b>		

## 4.3- Diğer Üniv. Görevlendirilen Akademik Personel

Diğer Üniversitelerde Görevlendirilen Akademik Personel		
Unvan	Bağlı Olduğu Bölüm	Görevlendirildiği Üniversite
<b>Toplam</b>		

#### 4.4- Başka Üniv. Kurumda Görevlendirilen Akademik Personel

Başka Üniversitelerden Üniversitemizde Görevlendirilen Akademik Personel		
Unvan	Çalıştığı Bölüm	Geldiği Üniversite
<b>Toplam</b>		

#### 4.5- Sözleşmeli Akademik Personel

Sözleşmeli Akademik Personel Sayısı	
Unvan	Sayı
Profesör	
Doçent	
Dr. Öğr. Üyesi	
Öğretim Görevlisi	
Sanatçı Öğrt. Elm.	
Sahne Uygulamacısı	
<b>Toplam</b>	

#### 4.6- Akademik Personelin Yaş İtibariyle Dağılımı

Akademik Personelin Yaş İtibariyle Dağılımı						
	21-25 Yaş	26-30 Yaş	31-35 Yaş	36-40 Yaş	41-50 Yaş	51- Üzeri
Kişi Sayısı		1			2	
Yüzde		%33,33			%66,66	

#### 4.7- İdari Personel

<b>İdari Personel (Kadroların Doluluk Oranına Göre)</b>			
	Dolu	Boş	Toplam
Genel İdari Hizmetler	1		1
Sağlık Hizmetleri Sınıfı			
Teknik Hizmetleri Sınıfı			
Eğitim ve Öğretim Hizmetleri sınıfı			
Avukatlık Hizmetleri Sınıfı			
Din Hizmetleri Sınıfı			
Yardımcı Hizmetli			
<b>Toplam</b>			

#### 4.7.1- Birimde Görevlendirilen İdari Personel (13/B)

<b>Başka Birimden Gelen İdari Personel</b>			
	Dolu	Boş	Toplam
Genel İdari Hizmetler			
Sağlık Hizmetleri Sınıfı			
Teknik Hizmetleri Sınıfı			
Eğitim ve Öğretim Hizmetleri sınıfı			
Avukatlık Hizmetleri Sınıfı			
Din Hizmetleri Sınıfı			
Yardımcı Hizmetli			
<b>Toplam</b>			

#### 4.7.2- Başka Birimde Görevlendirilen İdari Personel (13/B)

<b>Başka Birime Gönderilen İdari Personel</b>			
	Dolu	Boş	Toplam
Genel İdari Hizmetler	4		4
Sağlık Hizmetleri Sınıfı			
Teknik Hizmetleri Sınıfı			
Eğitim ve Öğretim Hizmetleri sınıfı			
Avukatlık Hizmetleri Sınıfı			
Din Hizmetleri Sınıfı			
Yardımcı Hizmetli			
<b>Toplam</b>	<b>4</b>		<b>4</b>

#### 4.8- İdari Personelin Eğitim Durumu

İdari Personelin Eğitim Durumu					
	İlköğretim	Lise	Ön Lisans	Lisans	Y.L. ve Dokt.
Kişi Sayısı			1	3	1
Yüzde			%20	%60	%20

#### 4.9- İdari Personelin Hizmet Süreleri

İdari Personelin Hizmet Süresi						
	1 – 3 Yıl	4 – 6 Yıl	7 – 10 Yıl	11 – 15 Yıl	16 – 20 Yıl	21 - Üzeri
Kişi Sayısı				2	2	1
Yüzde				%40	%40	%20

#### 4.10- İdari Personelin Yaş İtibariyle Dağılımı

İdari Personelin Yaş İtibariyle Dağılımı						
	21-25 Yaş	26-30 Yaş	31-35 Yaş	36-40 Yaş	41-50 Yaş	51- Üzeri
Kişi Sayısı			1	1	2	1
Yüzde			%20	%20	%40	%20

#### 4.11- İşçiler

İşçiler (Çalıştıkları Pozisyonlara Göre)			
	Dolu	Boş	Toplam
Sürekli İşçiler	2		2
Vizeli Geçici İşçiler (adam/ay)			
Vizesiz işçiler (3 Aylık)			
<b>Toplam</b>	<b>2</b>		<b>2</b>

#### 4.12- Sürekli İşçilerin Hizmet Süreleri

Sürekli İşçilerin Hizmet Süresi						
	1 – 3 Yıl	4 – 6 Yıl	7 – 10 Yıl	11 – 15 Yıl	16 – 20 Yıl	21 - Üzeri
Kişi Sayısı						2
Yüzde						%100

#### 4.13- Sürekli İşçilerin Yaş İtibariyle Dağılımı

Sürekli İşçilerin Yaş İtibariyle Dağılımı						
	21-25 Yaş	26-30 Yaş	31-35 Yaş	36-40 Yaş	41-50 Yaş	51- Üzeri
Kişi Sayısı					2	
Yüzde					%100	

### 5- Sunulan Hizmetler

#### 5.1- Eğitim Hizmetleri

##### 5.1.1- Öğrenci Sayıları

Öğrenci Sayıları									
Birim Adı	I. Öğretim			II. Öğretim			Toplam		Genel Toplam
	E	K	Top.	E	K	Top.	Kız	Erkek	
Fakülteler									
Yüksekokullar									
Enstitüler									
Meslek Yüksekokulları									
<b>Toplam</b>									

##### 5.1.2- Yabancı Dil Hazırlık Sınıfı Öğrenci Sayıları

Yabancı Dil Eğitimi Gören Hazırlık Sınıfı Öğrenci Sayıları ve Toplam Öğrenci Sayısına Oranı								
Birim Adı	I. Öğretim			II. Öğretim			I. ve II. Öğretim Toplamı(a)	Yüzde*
	E	K	Top.	E	K	Top.	Sayı	
Fakülteler								
Yüksekokullar								

\*Yabancı dil eğitimi gören öğrenci sayısının toplam öğrenci sayısına oranı (Yabancı dil eğitimi gören öğrenci sayısı/Toplam öğrenci sayısı\*100)



### 5.1.3- Öğrenci Kontenjanları

Öğrenci Kontenjanları ve Doluluk Oranı				
Birimin Adı	ÖSS Kontenjanı	ÖSS sonucu Yerleşen	Boş Kalan	Doluluk Oranı
Fakülteler				
Yüksekokullar				
Meslek Yüksekokulları				
<b>Toplam</b>				

### 5.1.4- Yüksek Lisans ve Doktora Programları

Enstitülerdeki Öğrencilerin Yüksek Lisans (Tezli/ Tezsiz) ve Doktora Programlarına Dağılımı					
Birimin Adı	Programı	Yüksek Lisans Yapan Sayısı		Doktora Yapan Sayısı	Toplam
		Tezli	Tezsiz		
<b>Toplam</b>					

### 5.1.5- Yabancı Uyrıklı Öğrenciler

Yabancı Uyrıklı Öğrencilerin Sayısı ve Bölümleri			
	Bölümü		
	Kadın	Erkek	Toplam
Fakülteler			
Yüksekokullar			
Enstitüler			
Meslek Yüksekokulları			
<b>Toplam</b>			

## 5.2- Saęlık Hizmetleri

	YATAK SAYISI	HASTA SAYISI	TETKİK SAYISI
ACİL SERVİS HİZMETLERİ			
YOęUN BAKIM			
KLİNİK			
AMELİYAT SAYISI			
POLİKLİNİK HASTASI SAYISI			
LABORATUAR HİZMETLERİ			
RADYOLOJİ ÜNİTESİ HİZMETLERİ			
NÜKLEER TIP BÖLÜMÜNDE VERİLEN HİZMETLER			
MEDİKO SOSYAL POLİKLİNİK HASTA SAYISI			

## 5.3-İdari Hizmetler

Bu kısımda idarenin veya harcama biriminin görev, yetki ve sorumlulukları çerçevesinde faaliyet dönemi içerisinde yerine getirdięi hizmetlere özet olarak yer verilecektir.

Faaliyet dönemi gerçekleřmelerine iliřkin bilgiler ise raporun III. B-1 bölümündeki "Faaliyet ve Proje Bilgileri" başlıęı altında yer alacaktır.

## 5.4-Diđer Hizmetler

Birim tarafından 2020 yılında görev alanına giren faaliyetler dışında yapmıř olduęu çalışmalar ve yukarıda tanımlanamayan faaliyetler bu bölümde yer alacaktır.

## 6- Yönetim ve İç Kontrol Sistemi

(Birim in atama, satın alma, ihale gibi karar alma süreçleri, yetki ve sorumluluk yapısı, mali yönetim, harcama öncesi kontrol sistemine ilişkin yer alan tespit ve değerlendirmeler yer alır.)

### D- Diğer Hususlar

(Bu başlık altında, yukarıdaki başlıklarda yer almayan ancak birimin açıklanmasını gerekli gördüğü diğer konular özet olarak belirtilir.)

## II- AMAÇ ve HEDEFLER

(Kamu İdarelerince Hazırlanacak Faaliyet Raporları Hakkında Yönetmeliğin 18 inci maddesi “

b) Amaç ve hedefler: Bu bölümde, idarenin stratejik amaç ve hedeflerine, faaliyet yılı önceliklerine ve izlenen temel ilke ve politikalarına yer verilir.)

### A. İdarenin Amaç ve Hedefleri

(idareler, faaliyet raporunun ilişkin olduğu yılı kapsayan stratejik planlarında yer alan amaç ve hedefleri ile faaliyet yılı önceliklerini bu bölümde belirteceklerdir.)

Stratejik Amaçlar	Stratejik Hedefler
Stratejik Amaç-1	Hedef-1
	Hedef-2
	Hedef-3
Stratejik Amaç-2	Hedef-1
	Hedef-2
	Hedef-3

## **B. Temel Politikalar ve Öncelikler**

Esas alınacak politika belgeleri birimin faaliyet alanına göre değişmektedir. Ancak örnek olması açısından aşağıdaki politika belgeleri sayılabilir.

- Kalkınma Planları ve Yılı Programı,
- Orta Vadeli Program,
- Orta Vadeli Mali Plan,
- Bilgi Toplumu Stratejisi ve Eki Eylem Planı,

## **C. Diğer Hususlar**

(Bu başlık altında, yukarıdaki başlıklarda yer almayan ancak birimin açıklanmasını gerekli gördüğü diğer konular özet olarak belirtilir.)

-----  
-----  
-----

## **III- FAALİYETLERE İLİŞKİN BİLGİ VE DEĞERLENDİRMELER**

( Kamu İdarelerince Hazırlanacak Faaliyet Raporları Hakkında Yönetmeliğin 18 inci maddesi “

c) Faaliyetlere ilişkin bilgi ve değerlendirmeler: Bu bölümde, mali bilgiler ile performans bilgilerine detaylı olarak yer verilir. )

### **A- Mali Bilgiler**

( Kamu İdarelerince Hazırlanacak Faaliyet Raporları Hakkında Yönetmeliğin 18/c maddesi gereğince Mali bilgiler başlığı altında,

- Kullanılan kaynaklara,
- Bütçe hedef ve gerçekleştirmeleri ile meydana gelen sapmaların nedenlerine,
- Varlık ve yükümlülükler ile yardım yapılan birlik, kurum ve kuruluşların faaliyetlerine ilişkin bilgilere,
- Temel mali tablolara ve bu tablolara ilişkin açıklamalara yer verilir.

Ayrıca, iç ve dış mali denetim sonuçları hakkındaki özet bilgiler de bu başlık altında yer alır.

## 1- Bütçe Uygulama Sonuçları

### 1.1-Bütçe Giderleri

	2020 ÖDENEK TOPLAMI (A)	2020 GERÇEKLEŞME TOPLAMI (B)	GERÇEK. ORANI (B/A*100)
	YTL	YTL	%
<b>BÜTÇE GİDERLERİ TOPLAMI</b>			
<b>01 - PERSONEL GİDERLERİ</b>	<b>260.851,00</b>	<b>260.850,23</b>	<b>%99,99</b>
<b>02 - SOSYAL GÜVENLİK KURUMLARINA DEVLET PRİMİ GİDERLERİ</b>	<b>35.000,00</b>	<b>34.761,25</b>	<b>%99,32</b>
<b>03 - MAL VE HİZMET ALIM GİDERLERİ</b>	<b>2.000,00</b>	<b>981,76</b>	<b>%49,09</b>
<b>05 - CARİ TRANSFERLER</b>			
<b>06 – SERMAYE GİDERLERİ</b>			

— Bütçe hedef ve gerçekleştirmeleri ile meydana gelen sapmaların nedenleri;

-----  
-----  
-----

## 2- Temel Mali Tablolara İlişkin Açıklamalar

(Birim bilanço, faaliyet sonuçları tablosu, bütçe uygulama sonuçları tablosu, nakit akım tablosu ve gerekli görülen diğer tablolara bu başlık altında yer verir ve tabloların önemli kalemlerine ilişkin değişimler ile bunlara ilişkin analiz, açıklama ve yorumlara yer verilir.)

-----  
-----  
-----

## 3- Mali Denetim Sonuçları

(Birim iç ve dış mali denetim raporlarında yapılan tespit ve değerlendirmeler ile bunlara karşı alınan veya alınacak önlemler ve yapılacak işlemlere bu başlık altında yer verilir.)

-----  
-----  
-----

## 4- Diğer Hususlar

(Bu başlık altında, yukarıdaki başlıklarda yer almayan ancak birimin mali durumu hakkında gerekli görülen diğer konulara yer verilir.)

### 1- Faaliyet ve Proje Bilgileri

Bu başlık altında, faaliyet raporunun ilişkin olduğu yıl içerisinde yürütülen faaliyet ve projeler ile bunların sonuçlarına ilişkin detaylı açıklamalara yer verilecektir.

#### 1.1. Faaliyet Bilgileri

FAALİYET TÜRÜ	SAYISI
Sempozyum ve Kongre	
Konferans	
Panel	
Seminer	
Açık Oturum	
Söyleşi	
Tiyatro	
Konser	
Sergi	
Turnuva	
Teknik Gezi	
Eğitim Semineri	

#### 1.2. Yayınlarla İlgili Faaliyet Bilgileri

##### İndekslere Giren Hakemli Dergilerde Yapılan Yayınlar

YAYIN TÜRÜ	SAYISI
Uluslararası Makale	
Ulusal Makale	
Uluslararası Bildiri	
Ulusal Bildiri	
Kitap	

### 1.3. Üniversiteler Arasında Yapılan İkili Anlaşmalar

ÜNİVERSİTE ADI	ANLAŞMANIN İÇERİĞİ

### 1.4. Proje Bilgileri

Bilimsel Araştırma Proje Sayısı					
PROJELER	2017				
	Önceki Yılda Devreden Proje	Yıl İçinde Eklenen Proje	Toplam	Yıl İçinde Tamamlanan Proje	Toplam Ödenek YTL
DPT					
TÜBİTAK					
A.B.					
BİLİMSEL ARAŞTIRMA PROJELERİ					
DiĞER					
TOPLAM					

### IV- KURUMSAL KABİLİYET ve KAPASİTENİN DEĞERLENDİRİLMESİ

Bu bölümde idarelerin, teşkilat yapısı, organizasyon yeteneği, teknolojik kapasite unsurları açısından içsel durum değerlendirmesi sonuçlarına ve yıl içinde tespit edilen üstün ve zayıf yönlerine yer verilir.

Stratejik planı olan idareler, stratejik plan çalışmalarında kuruluş içi analiz çerçevesinde tespit ettikleri güçlü- zayıf yönleri hakkında faaliyet yılı içerisinde kaydedilen ilerlemelere ve alınan önlemlere yer verirler.

## A- Üstünlükler

( Birimin **Güçlü Yönleri** ve **Fırsatları** belirtilip, bunların Hangi Şekilde değerlendirilebileceğine yer verilir.)

---

---

---

## B- Zayıflıklar

( Birimin **Zayıf Yönleri** ve **Tehditleri** (riskleri) belirtilip, bunlara karşı alınması gereken tedbirlere ilişkin değerlendirmelere yer verilir.)

---

---

---

## C- Değerlendirme

---

---

---

## V- ÖNERİ VE TEDBİRLER

(Bu başlık altında, faaliyet yılı sonuçlarından, genel ekonomik koşullar ve beklentilerden hareketle, birimin yapmayı planladığı değişiklik önerilerine, karşılaşılabileceği risklere ve bunlara karşı alınması gereken tedbirlere ilişkin genel değerlendirmelere yer verilir.)

---

---

---



## Harcama Yetkilisinin İç Kontrol Güvence Beyanı

### İÇ KONTROL GÜVENCE BEYANI

Harcama yetkilisi olarak yetkim dâhilinde;

Bu raporda yer alan bilgilerin güvenilir, tam ve doğru olduğunu beyan ederim.

Bu raporda açıklanan faaliyetler için idare bütçesinden harcama birimimize tahsis edilmiş kaynakların etkili, ekonomik ve verimli bir şekilde kullanıldığını, görev ve yetki alanım çerçevesinde iç kontrol sisteminin idari ve mali kararlar ile bunlara ilişkin işlemlerin yasallık ve düzenliliği hususunda yeterli güvenceyi sağladığını ve harcama birimimizde süreç kontrolünün etkin olarak uygulandığını bildiririm.

Bu güvence, harcama yetkilisi olarak sahip olduğum bilgi ve değerlendirmeler, iç kontroller, iç denetçi raporları ile Sayıştay raporları gibi bilgim dâhilindeki hususlara dayanmaktadır.

Burada raporlanmayan, idarenin menfaatlerine zarar veren herhangi bir husus hakkında bilgim olmadığını beyan ederim. (**Konya - 18/01/2021**)

  
**Doç. Dr. Ali Atif POLAT**  
Tasarım Meslek Yüksekokul Müdürü

**NOT: İç Kontrol Güvence Beyanı mutlaka harcama yetkilisi tarafından imzalanacak ve EBYS üzerinden imzalı olarak taranarak gönderilecektir.**